

Tamborek
z filcowym
obrazkiem



Les ateliers déco



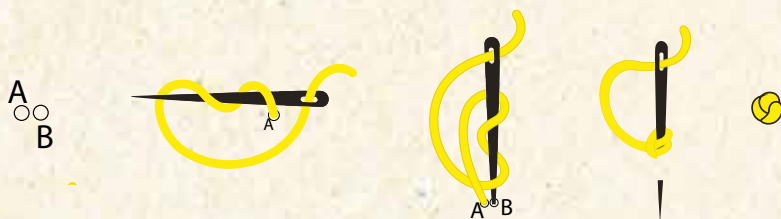
Zanim zaczniesz

Przed szyciem potnij mulinę na odcinki o długości 40 cm.
Używaj zawsze 2 nitki, chyba że w instrukcji określono inaczej („1 nitka”).
Na końcu nitki zawiąż potrójny węzeł, aby haft pozostał na miejscu.

Hafty podstawowe

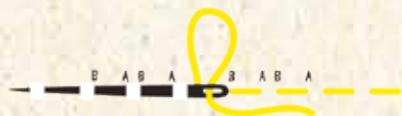
Haft supełkowy

Wbij igłę w tkaninę z tyłu ramki do haftowania w punkcie A.
Obróć mulinę dwukrotnie wokół igły i ponownie wbij igłę w tkaninę, tym razem w punkcie B.
Przeciągnij ją w dół pod ramkę, delikatnie przytrzymując supełek, który powstał na zewnętrznej stronie.



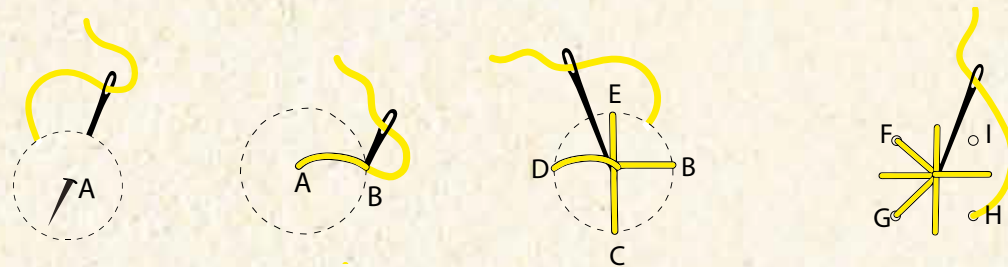
Haft przed igłą

Wbij igłę w tkaninę z tyłu ramki w punkcie A, a następnie nieco dalej w punkcie B i przeciągnij ją z powrotem do dołu.
Kontynuuj haftowanie w ten sposób, zachowując regularne odstępy.



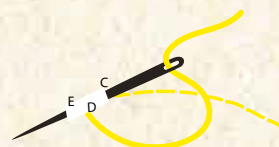
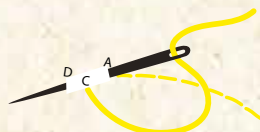
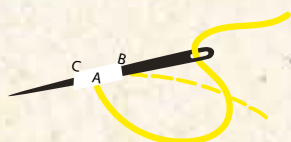
Haft gwiazdkowy

Wbij igłę w tkaninę z tyłu ramki w punkcie A. Następnie wbij ją w punkcie B i wróć nią do punktu A.
Potem wbij igłę w punkcie C i znów wróć nią do punktu A.
Kontynuuj haftowanie w ten sposób, aż powstanie gwiazda.



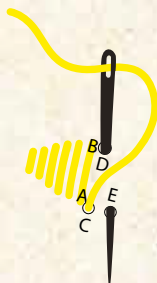
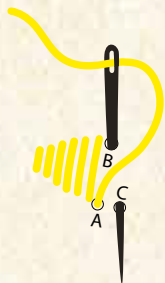
Haft za igłą

Wykonywany jest ściegiem do tyłu. Zaczynj od prawej strony, wbij igłę tkaninę w punkcie A. Następnie wbij ją kilka milimetrów dalej na prawo w punkcie B, przeciągnij mulinę pod spodem na lewo od punktu A o tyle samo milimetrów co odległość między punktami A oraz B i wybij igłę w punkcie C. Kontynuuj haftowanie, zachowując odległości.



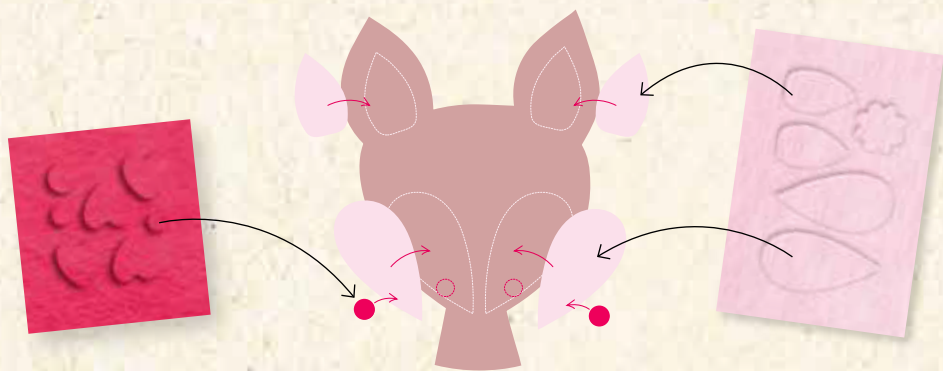
Haft satynowy

Przeciągnij mulinę od punktu A do B i kontynuuj haftowanie w ten sam sposób, aż wypełnisz cały zaznaczony obszar. Upewnij się, że haft jest dostatecznie gęsty, by ukryć nadruk. Aby uzyskać ładniejsze wykończenie, możesz wykonać małe ściegi wokół całego haftowanego obszaru.

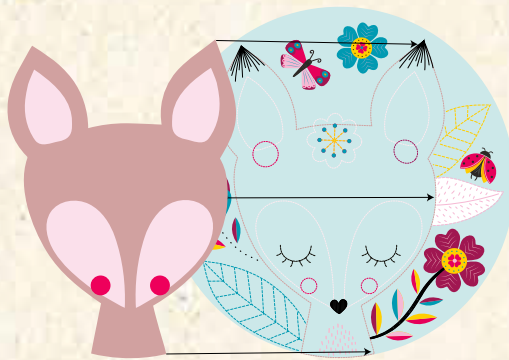




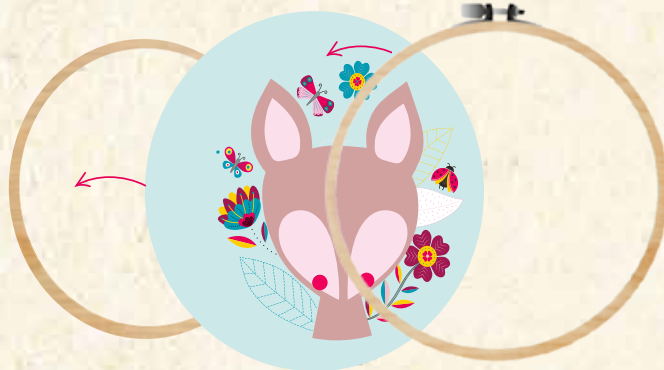
1



2



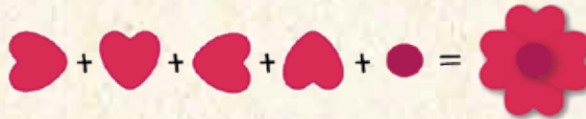
3



4



5



6



7

Haft supelkowy

Haft supelkowy



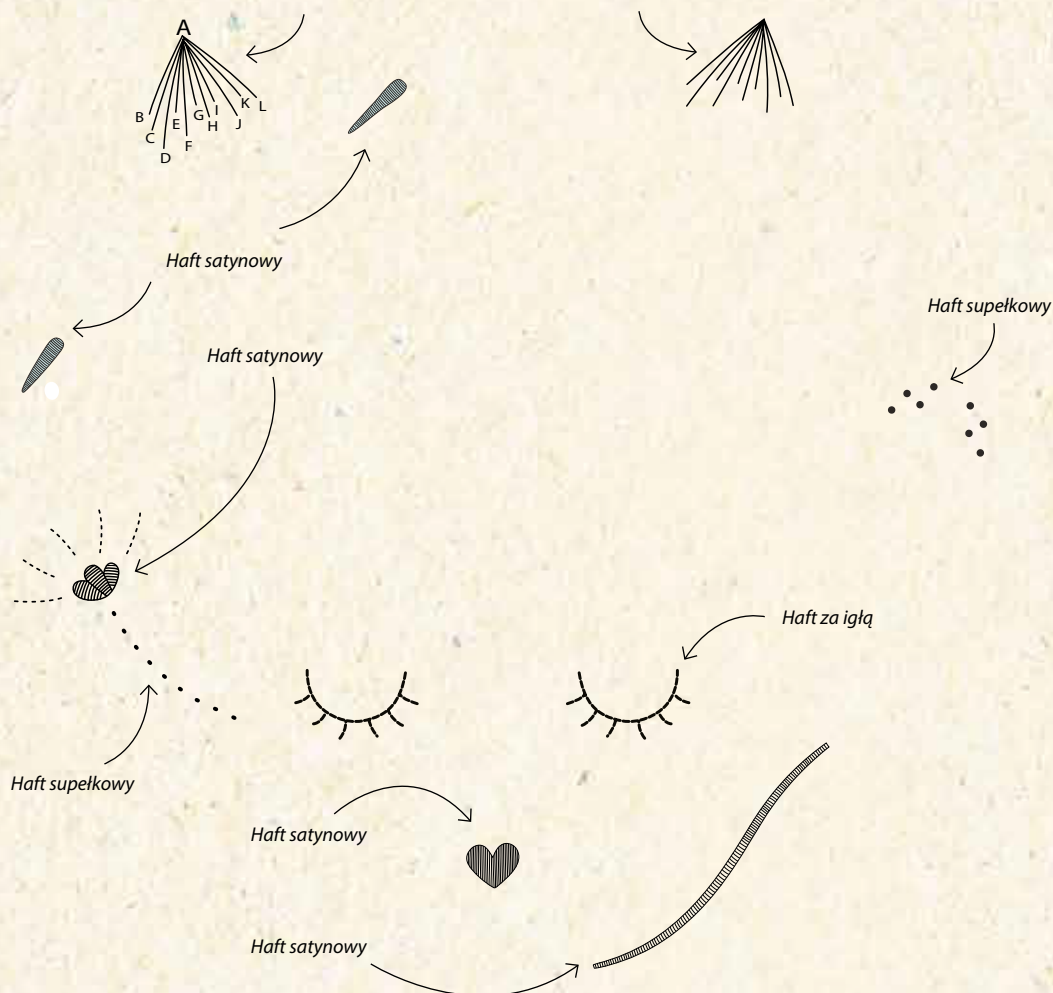
Haft supelkowy

Haft przed igłą (1 nitka)

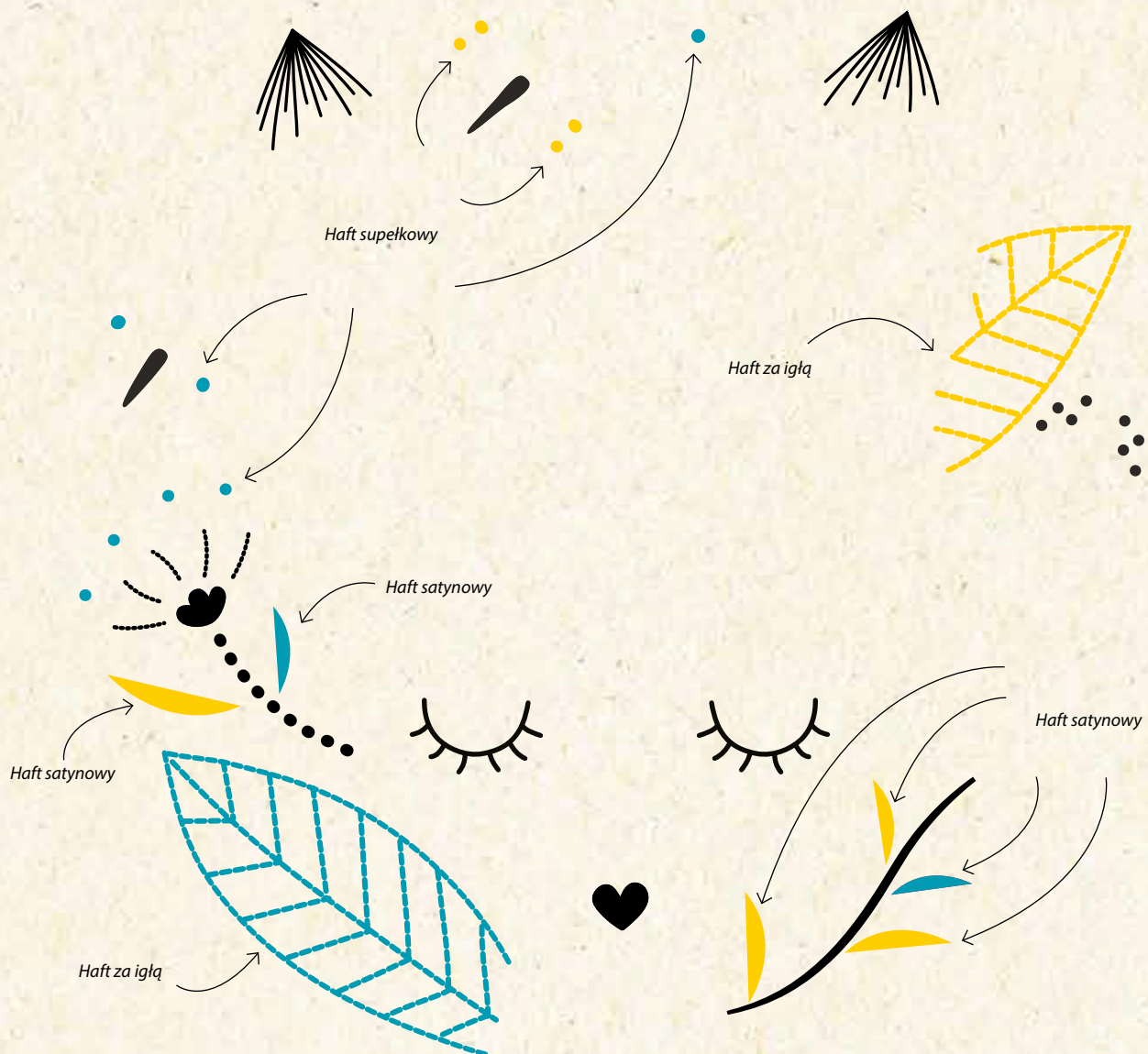
Haft gwiazdkowy

Używając haftów podstawowych (patrz: strona 2), wykonaj obrazek zgodnie z konturami nadrukowanymi na materiale.
Kontury te są celowo cieńsze, aby dało się je ukryć pod muliną.
Zacznij od czarnych elementów.

Górze uszu szwy 1 nitką; przeciągnij ją od punktu A do B, a następnie z powrotem do A.
Potem przeciągnij ją od punktu A do C, i znów z powrotem do A.
Kontynuuj haftowanie w ten sposób, aż wykonasz cały wzór.

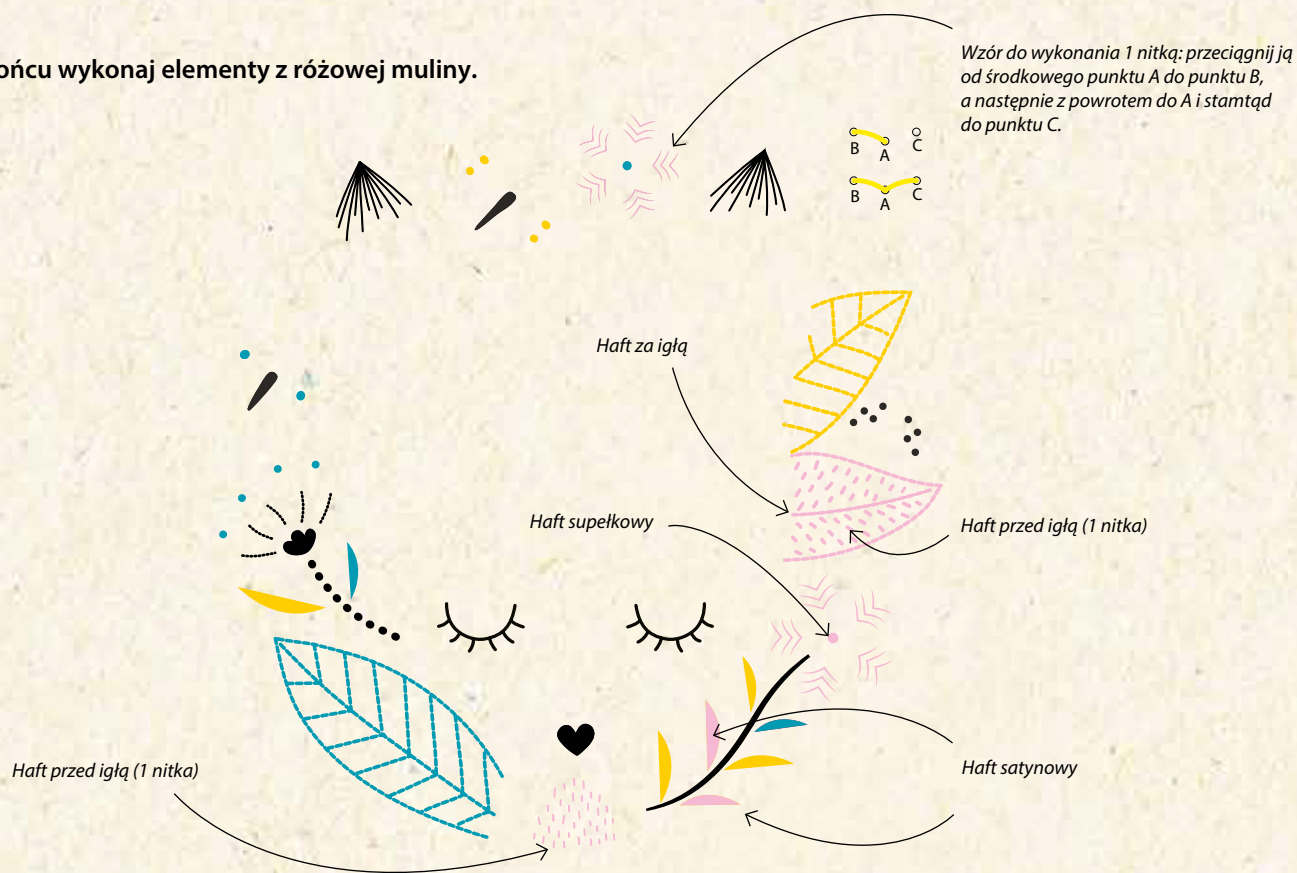


Kontynuuj haftowanie żółtą muliną, a następnie niebieską.



10

Na końcu wykonaj elementy z różowej muliny.



11

Wbij igłę z muliną z tyłu tamborka ok. 2 cm od krawędzi materiału.

Używając ściegu przed igłą, bez zbytniego naciągania nici, obszyj tkaninę dookoła.

Następnie pociągnij za końce nici, aż utworzą się plisy – w ten sposób naciągniesz tkaninę, a jej nadmiar będzie utrzymywany w miejscu.

Zwiąż końce nici ciasno w potrójny węzeł. Twój tamborek jest gotowy!

