

BUKI 5409

# PROFESJONALNE STUDIO – MASZYNA DO SZYCIA

Wiek 10+

Flashcodes  
pour accéder aux tutoriels !  
Tutorials via QR codes!  
Zugriff auf die Anleitungen via QR-Code!  
Flashcodes om naar de tutorials te gaan!  
Códigos flash para acceder a los tutoriales!  
Codici QR per accedere a tutorial on-line!

# Professional Studio Couture Expert

6  
réalisations  
projects  
Ausführungen  
creaties  
realizaciones  
realizzazioni

10+

**Buki**  
France

## Zawartość:



## Sprzęt:

3 igły do maszyny do szycia

Igły używane w maszynie do szycia są standardowych rozmiarów – będziesz mógł je znaleźć w każdej pasmanterii.



## Maszyna





1. Wtyczka do podłączenia maszyny.

2. Możesz włożyć akcesoria do szufladki.



3. Wybierz tryb manualny lub automatyczny.



manualny



wolny



szybki



4. Aby używać pedału, przełącz przycisk na symbol stopy (tryb manualny).

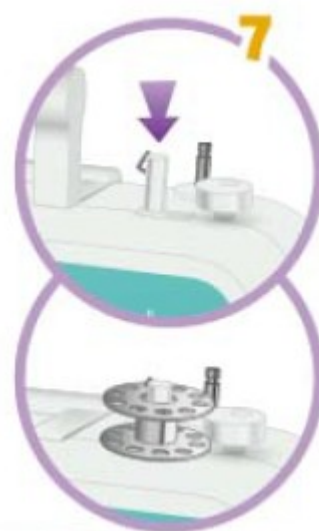


5. Ten przycisk umożliwi ci zakończenie szwu na początku lub na końcu pracy. Przesuń przycisk w dół, aby się cofnąć. Puść go, aby szyc do przodu.



6. Przekręć pokrętko do siebie, aby podnieść lub opuścić igłę podczas nawlekania lub kiedy zakończysz szycie danego kawałka.

7. Na ten uchwyt możesz założyć pustą szpulkę, aby uzupełnić brakującą nitkę.



8. Na dużym uchwycie umieść dużą szpulkę nici, której będziesz używać na górnym szwie. Aby zamontować szpulkę wystarczy pociągnąć za uchwyt, aby go podnieść. Wciśnij go, aby wrócił na miejsce.

9. Ten przycisk pozwala na dostosowanie napięcia nitki. Ustaw numer na szarej kropce. Przy ustawieniu na 1 nitka będzie luźna (twoje szwy nie będą się trzymać), podczas gdy na 9 będzie napięta (szwy będą się zrywać). Grubość materiału wyznacza odpowiednie ustawienie. Będziesz musiał przetestować różne tkaniny (zobacz szczegółowe wyjaśnienia w instrukcjach poniżej).





10. Tym pokrętle wybierasz szew, który chcesz użyć. Maszyna posiada 12 różnych opcji szwów.



11. Gdy wciśniesz ten przycisk, włączy się mała lampka LED, dzięki której będziesz lepiej widzieć to co szyjesz.



12. Stopka i szpulki są zrobione z metalu, aby poprawić jakość szycia. Materiał ma się znajdować pod stopką.



13. Osłonka powinna być zamontowana przez osobę dorosłą. Chroni twoje palce przed igłą (zobacz wyjaśnienia poniżej).



14. Otwórz przegródkę, przesuwając pokrywkę do siebie.



15. Dźwignia podnosi stopkę lub opuszcza ją.

16. Kiedy skończysz pracę, możesz odciąć nitkę umieszczając ją w przycinaczu.



Części maszyny do szycia są wykonane z metalu, co sprawia że szwy są mocniejsze, a operowanie materiałem jest łatwiejsze. Igły i stopka są standardowych rozmiarów. Bez problemu możesz je wymienić, jeśli zajdzie taka potrzeba.

## Ośłonka



Tylko osoba dorosła może zdejmować i wymieniać osłonkę. Chroni ona palce dziecka.



1. Sprawdź, czy stopka jest prawidłowo obniżona, a maszyna jest w trybie manualnym.



2. Delikatnie ściśnij boki osłonki i wysuń ją w swoją stronę.



3. Aby założyć osłonkę ponownie, powtórz powyższe kroki w odwrotnej kolejności.

Osłonka jest bardzo ważnym elementem, ponieważ chroni palce dziecka podczas szycia. Zdejmowanie i zakładanie osłonki oraz nawlekanie musi przeprowadzać tylko i wyłącznie osoba dorosła.

### Wymiana igły

Poproś dorosłego, aby wymienił igłę. Odłącz maszynę z prądu dla większego bezpieczeństwa.



<http://opn.to/a/1k76R>



1. Przytrzymaj igłę i poluzuj wkręt po lewej stronie, następnie wyjmij igłę.



2. Włóż nową igłę płaską stroną do tyłu.

3. Przytrzymaj igłę i zaciśnij wkręt.



4. Załóż ponownie osłonkę, zanim maszyna będzie używana przez dziecko.

Tylko osoba dorosła może zakładać i zdejmować osłonkę, tak samo jak zmieniać igłę i nawlekać nić.



## Uzupełnianie szpulki

Musisz zawsze używać tej samej nici do małej i dużej szpulki, inaczej szew może się zapętlić.

<http://opn.to/a/Zyuqz>



1. Umieść małą szpulkę na uchwycie i ustaw maszynę na szew nr 1.

2. Przełóż nić z dużej szpulki przez kółko, bez zakładania jej na uchwyt.



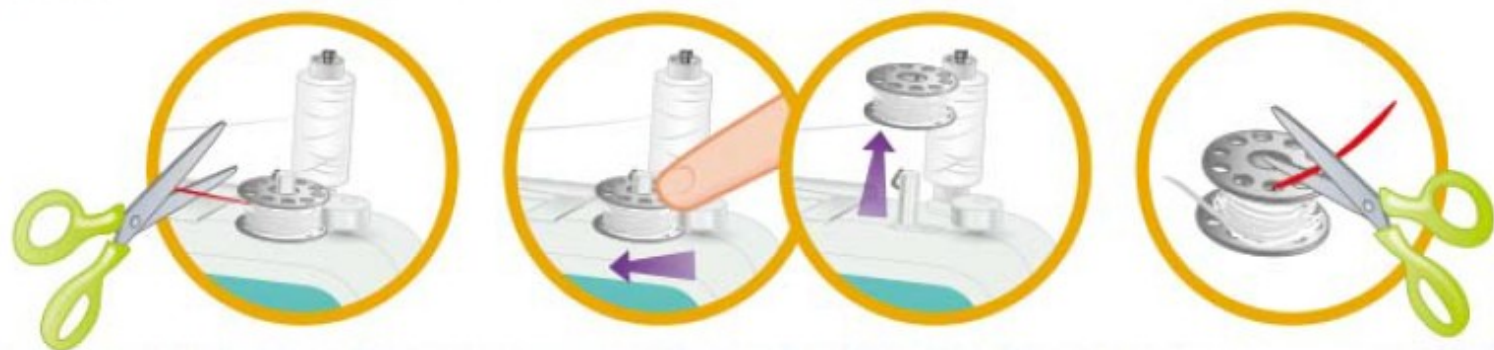
3. Przełóż nić przez dziurkę na górze w małej szpulce i przesuń ją w stronę plastikowego kółka; podnieś stopkę.



4. Przesuń przycisk na prędkość nr 2, przytrzymując nitkę, którą przełożyłeś przez dziurkę a, by okręciła się około 10 razy. Daj jej samej się nawinąć, bez zatrzymywania. Kiedy szpulka zwolni, to znaczy że jest gotowa!



5. Odetnij nitkę i przesunij szpulkę w lewo, aby ją zdjąć. Odetnij nitkę, która odstaje nad szpulką.



### Nawlekanie

Spójrz na obrazek poniżej, zeskanuj kod, aby obejrzeć filmik i podążaj za strzałkami na maszynie, aby nauczyć się jak nawlekać.

<http://opn.to/a/PNF0t>



1



2



3

1



2



3



4



5



6



7



8



9





Jeśli koniec nici jest uszkodzony, odetnij go, aby było łatwiej.

## Montaż małej szpulki

<http://opn.to/a/ZQSa8>



1. Podnieś stopkę i otwórz przegródkę.



2. Załóż szpulkę, tak aby nić przebiegała w poprawnym kierunku, pozostawiając 15 cm zwisającej nici.



3. Pociągnij za nitkę do siebie, tak aby trzymać około 20 cm. Przekręć pokrętło, tak aby igła poruszyła się w górę i w dół, podnosząc nić.

4. Podnieś nić od igły, aby przeciągnąć nitkę z dołu. Utworzy się pętka.



5. Pociągnij pętelkę ołówkiem, dzięki czemu dolna nić przejdzie przez otwór.

6. Zamknij przegródkę i załóż osłonkę – twoja maszyna jest gotowa!



## Ściegi



*Twoja maszyna może szyć 12 różnymi ściegami. Spójrz na ikony i ustaw pokrętko na wybrany ścieg. Twoja igła powinna być zawsze podniesiona, aby jej nie uszkodzić.*



Te cztery ściegi przydadzą się do tradycyjnego szycia. Ściegi od 1 do 3 mają różne odstępów, igła będzie się znajdować pośrodku stopki. Ścieg nr 4 będzie miał igłę po lewej stronie stopki. Te cztery ściegi mają największy wpływ na wygląd.



Ściegi 5 i 6 są ozdobne i możesz ich używać do haftowania.



Ściegi 7 i 8 będą przydatne do robienia dziurek od guzików.



Te zygzakowate ściegi pozwolą ci zszyć na okrętkę krawędzie materiału, aby się nie strzępił. Użyj najbardziej zwartego ściegu dla cienkiego materiału, a największego do grubych materiałów.

**Zawsze zacznij od zrobienia próbki na skrawku materiału, zanim rozpoczniesz szycie!**

## Napężenie

Jeśli zdarzy się, że:

- twoje ściegi nie są schludne,
- twoja nić tworzy pętelki (i uprzednio sprawdziłeś, że twoja igła nie jest złamana),
- twój materiał zwija się

*Napężenie maszyny nie jest dobrze ustawione!*

Należy wykonać testy, aby ustawić odpowiednie natężenie dla każdego materiału. Będziesz potrzebować małego skrawku materiału, którego użyjesz do ustawienia maszyny przed rozpoczęciem szycia.

Testy poniżej są wykonane na kawałku bawełnianego materiału. Materiał został złożony na pół, tak jakbyś zszywał dwa kawałki materiału.

## Przód





Do testu zostaną użyte dwa kolory nici, aby jasno pokazać różne ustawienia. Najlepiej gdybyś użył dwóch nici różnego koloru, ale tej samej grubości i rodzaju. Podczas wykonywania swojego projektu, upewnij się, że używasz tej samej nitki na małej i dużej szpulce. Poprawi to jakość szycia.

### Próbka 1

Naprężenie jest słabe, najsłabsze jak to możliwe. Otrzymasz je, gdy ustawisz pokrętko na 1. Przód twojego szycia wygląda dobrze, ale jak spojrzysz na tył, zauważysz że tworzą się pętelki. Oznacza to, że musisz ustawić pokrętko na wyższy numer.



### Próbka 2

Naprężenie jest ustawione na maksimum, co znaczy że nić jest pod silnym naciskiem. Otrzymasz je, gdy ustawisz pokrętko na 9. Zarówno na przedzie jak i z tyłu szwu materiał będzie się zwijał, a nici nie będą odpowiednio ułożone. Na przedzie możesz nawet zaobserwować, że przebija się czarna nić. Oznacza to, że musisz zmieć pokrętko na niższy numer.





### Próbka 3

Na próbce nr 3 otrzymamy właściwe naprężenie. Na przodzie szwy są takie jak należy (czarna nitka z małej szpulki jest niewidoczna), a z tyłu nie ma żadnych pętelek. Materiał się nie marszczy.

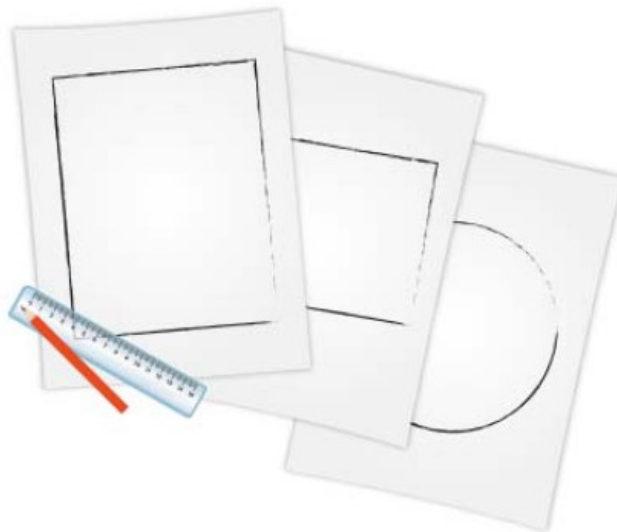
Poćwicz na kawałku materiału, aby odnaleźć właściwe ustawienie!

### Podstawy

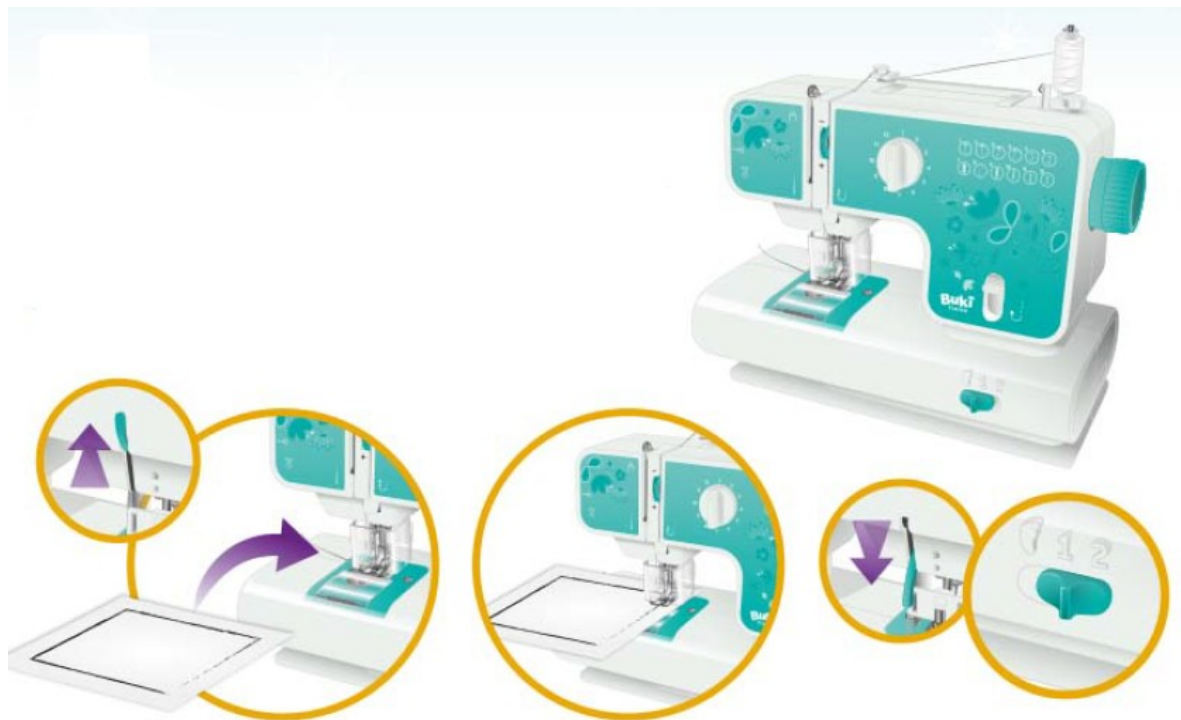
#### *Szycie proste*

Na początku poćwiczysz na kawałku papieru. Po wstępnej praktyce posiadasz wiedzę wystarczającą, aby zacząć, ale najpierw musisz się nauczyć prosto szyc!

1. Odrysuj lub wydrukuj różne kształty na kartkach papieru.



2. Nawlecz nitkę i szycj wzdłuż linii.



3. Kiedy dojdiesz do rogu, zostaw igłę w materiale i podnieś stopkę. Obróć kartkę, tak aby można było kontynuować szycie na kolejnej linii. Kiedy dobrze ustawisz kartkę opuść stopkę, aby zacząć szycie ponownie.



### Zakańczanie

Kiedy zaczynasz i kończysz szycie, musisz je odpowiednio zakończyć.

1. Zszyj 2 cm materiału, następnie przytrzymaj przycisk w dół i zszyj w drugą stronę.



2. Kiedy powrócisz w miejsce, w którym zacząłeś, puść przycisk, aby ponownie szyć do przodu. Kontynuuj szycie.

3. Zrób to samo za każdym razem, kiedy kończysz szycie. Zapobiega to rozplątaniu się ściągów, kiedy skończysz pracę.

### *Obrębianie*

Obrębianie to metoda zakańczania, która pozwoli ci właściwie zaszyć krawędź materiału.

<http://opn.to/a/oC3ly>



1. Weź materiał tyłem do siebie, złożź krawędź tak aby była szerokości stopki.

2. Wsuń zagiętą krawędź pod stopkę. Opuść stopkę.



3. Zaczynj szyc – nie zapomnij, aby zakończyć. Składaj materiał w opisany sposób, gdy będziesz się przesuwać dalej.  
4. Upewnij się, że materiał jest wyprostowany zanim przejdzie po nim stopka.

5. Jeśli dojedziesz do rogu, pozostaw igłę w materiale i zmień stronę.



### Robienie dziurki na guzik

<http://opn.to/a/oxzr2>



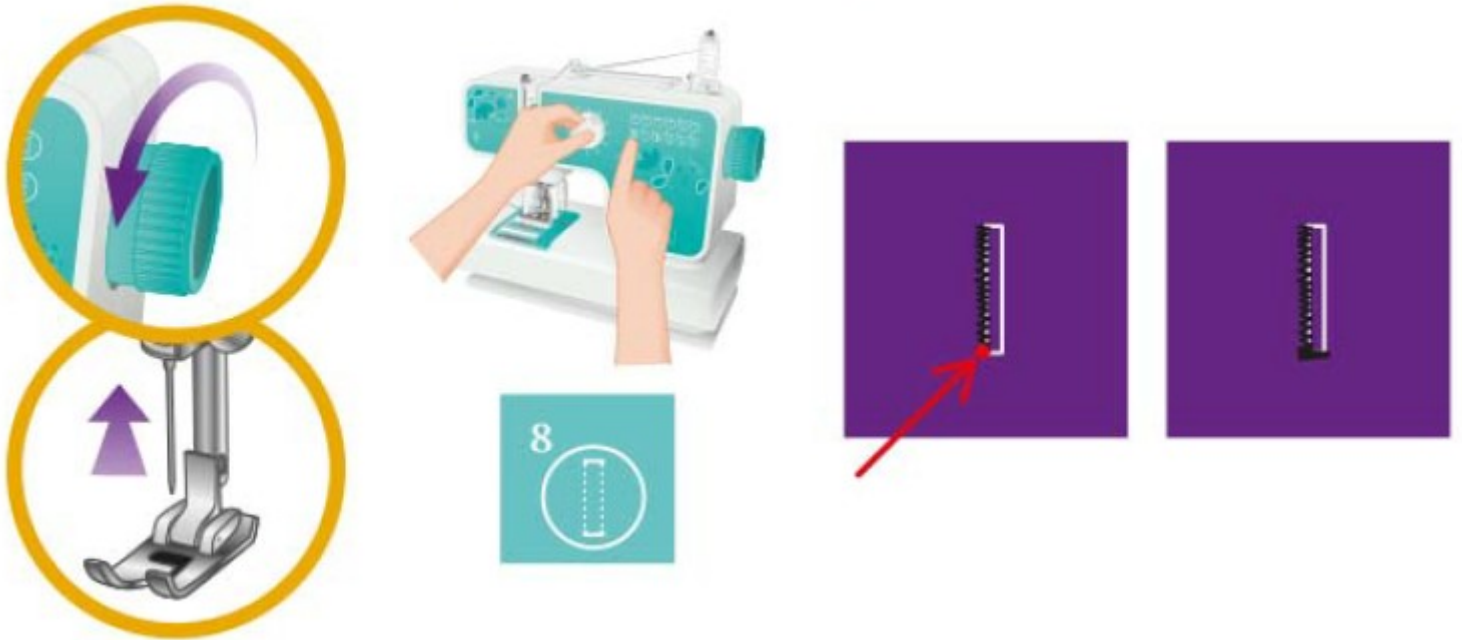
1. Użyj ołówka, aby narysować dziurkę, którą chcesz zrobić.



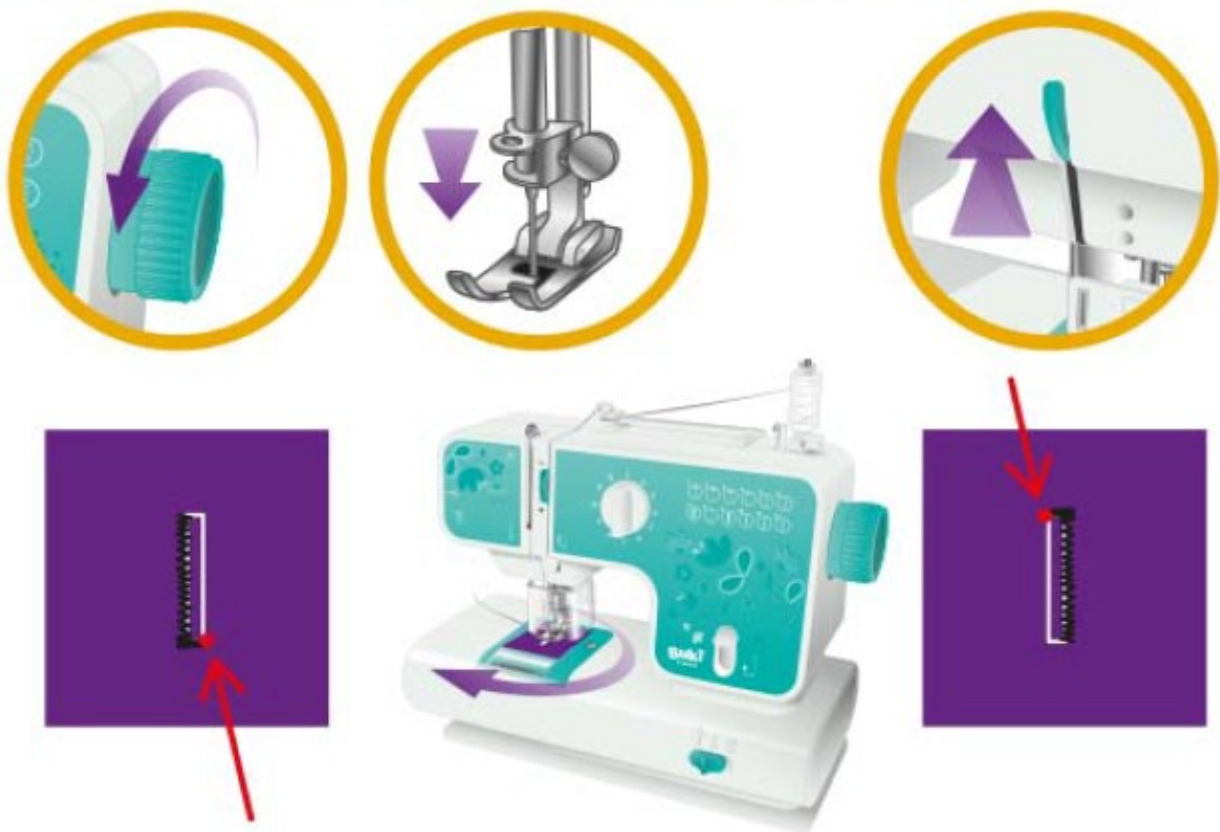
2. Ustaw maszynę na ścieg nr 7 i szyj wzdłuż linii po lewej stronie.



3. Na końcu linii podnieś igłę i ustaw maszynę na ścieg nr 8. Zszyj krótszą krawędź prostokąta.



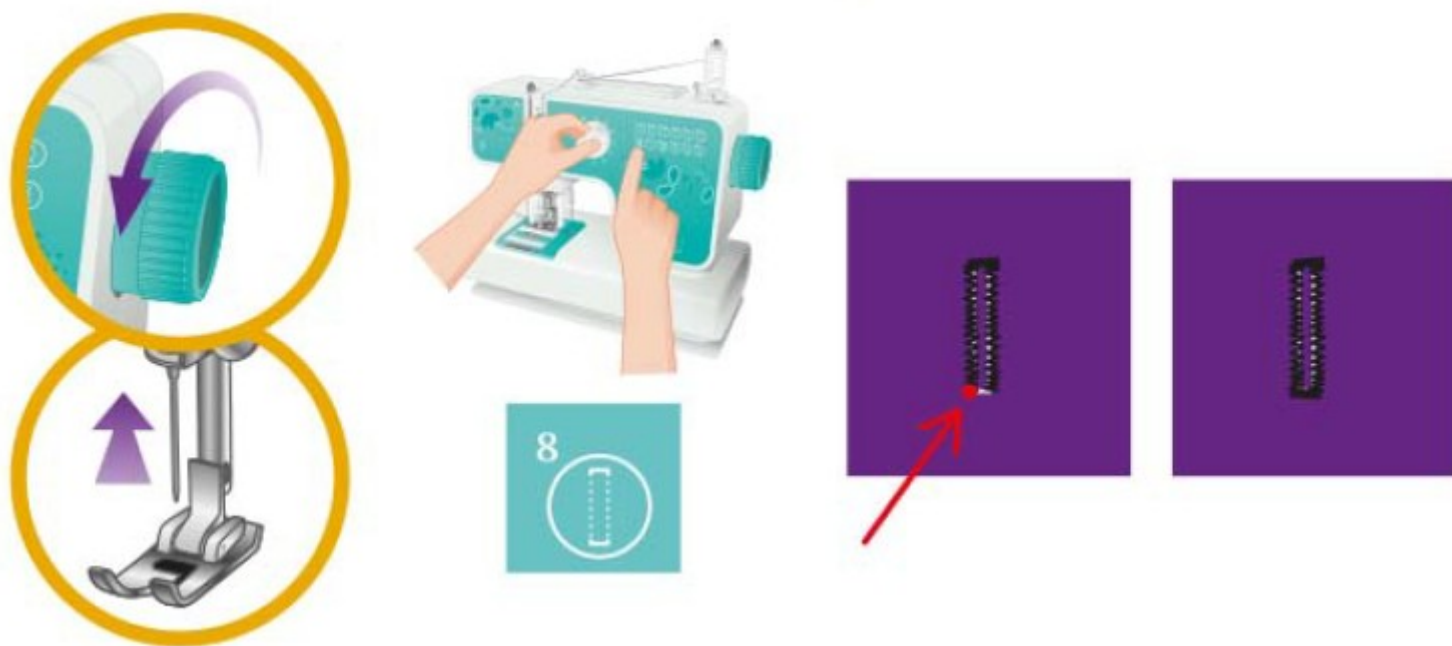
4. Pozostaw igłę w materiale, podnieś stopkę i obróć materiał w kierunku przeciwnym do ruchów wskazówek zegara.



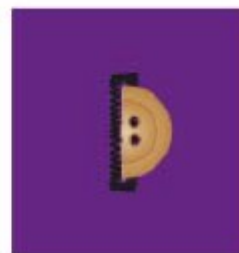
5. Obniż stopkę, podnieś igłę, ustaw pokrętło na ścieg nr 7 i zszyj wzdłuż linii.



6. Podnieś igłę i ustaw maszynę na ścieg nr 8. Zszyj ostatnią krótszą krawędź prostokąta.



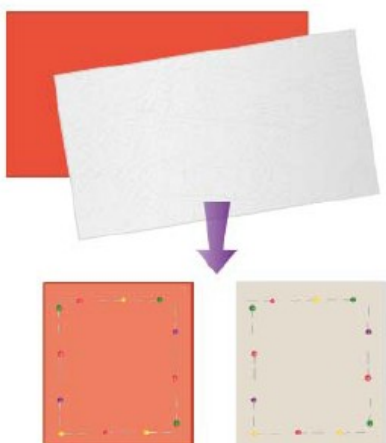
7. Wyjmij materiał, odetnij nitkę i użyj ostro zakończonych nożyczek (nie zawarte w zestawie), aby wyciąć środek dziurki.



## Projekty

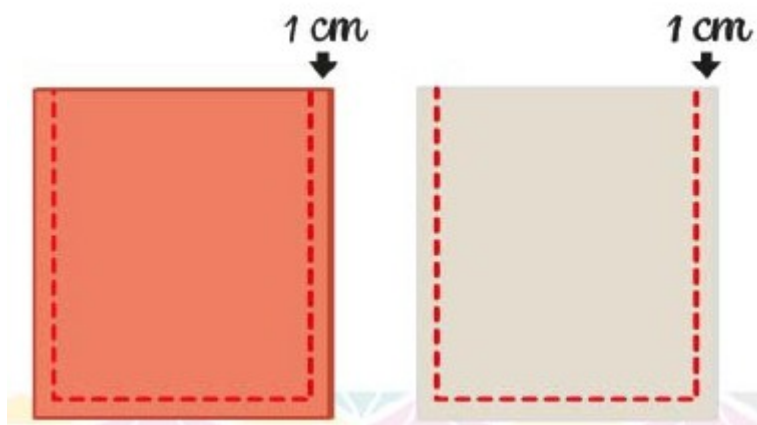
*Koszyk do przechowywania*

Potrzebujesz:

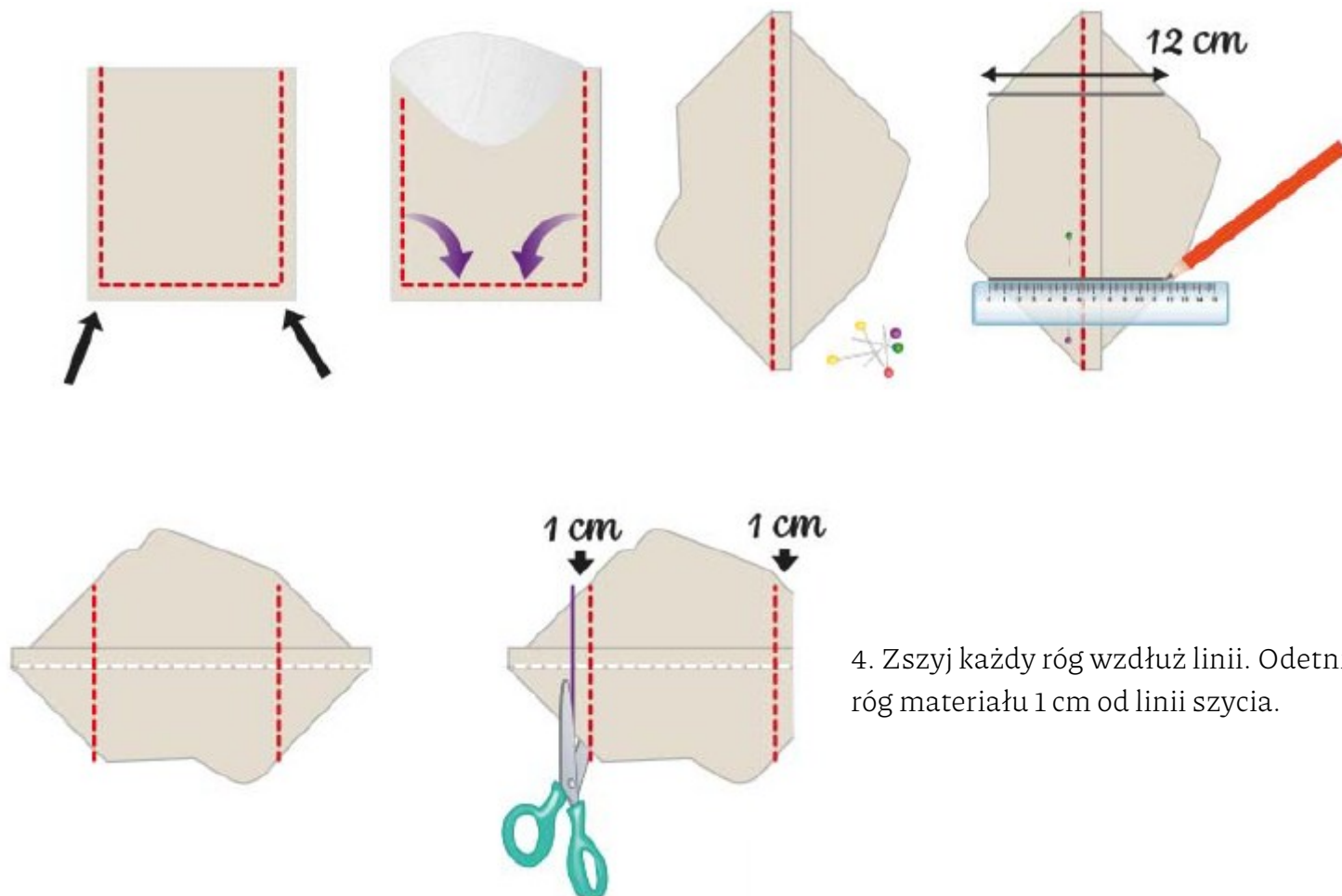


1. Złóż oba kawałki materiału i zepnij je igłami, aby trzymały się w miejscu.

2. Zszyj każdą krawędź materiału tak jak pokazano na obrazku.

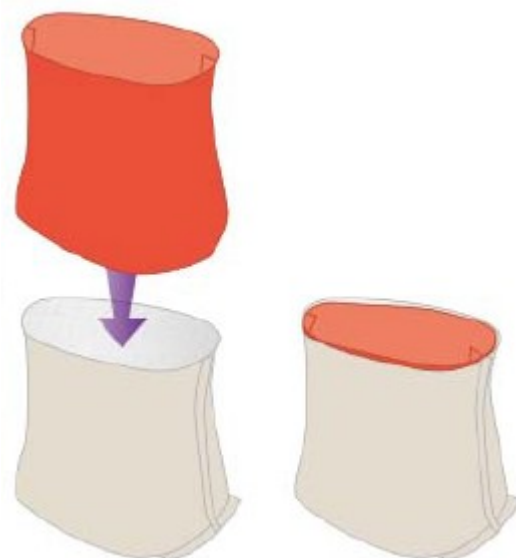


3. Złóż rogi materiałów szew do szwu, zepnij je igłami i narysuj linię o długości 12 cm.

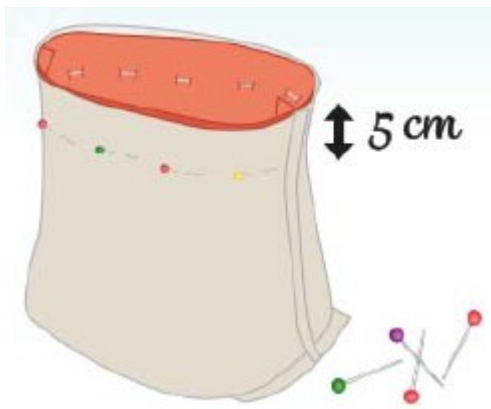


4. Zszyj każdy róg wzdłuż linii. Odetnij róg materiału 1 cm od linii szycia.

5. Odwróć do góry nogami różowy bawełniany koszyk. Umieść go w koszyku z imitacji skóry, szwy do szwów.

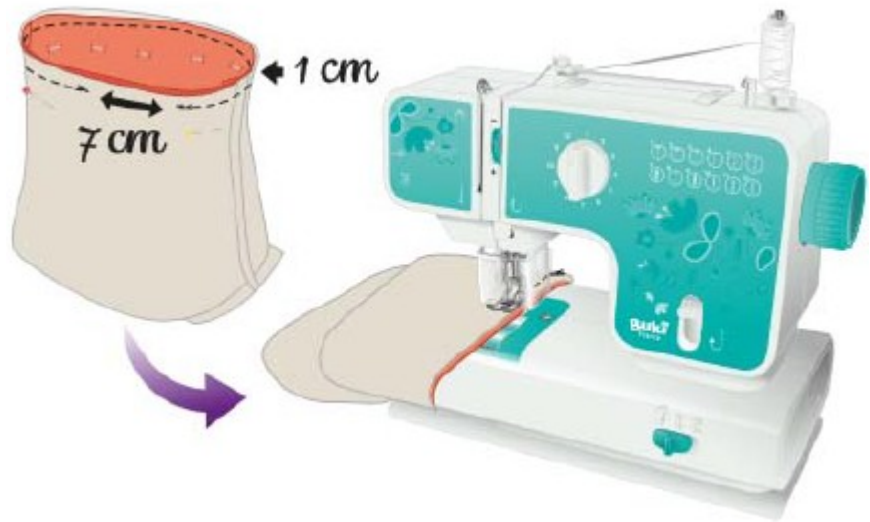






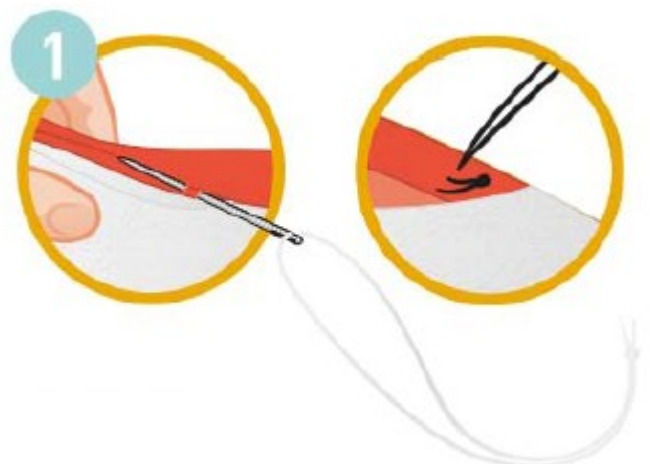
6. Zepnij je ze sobą wzdłuż linii 5 cm od krawędzi.

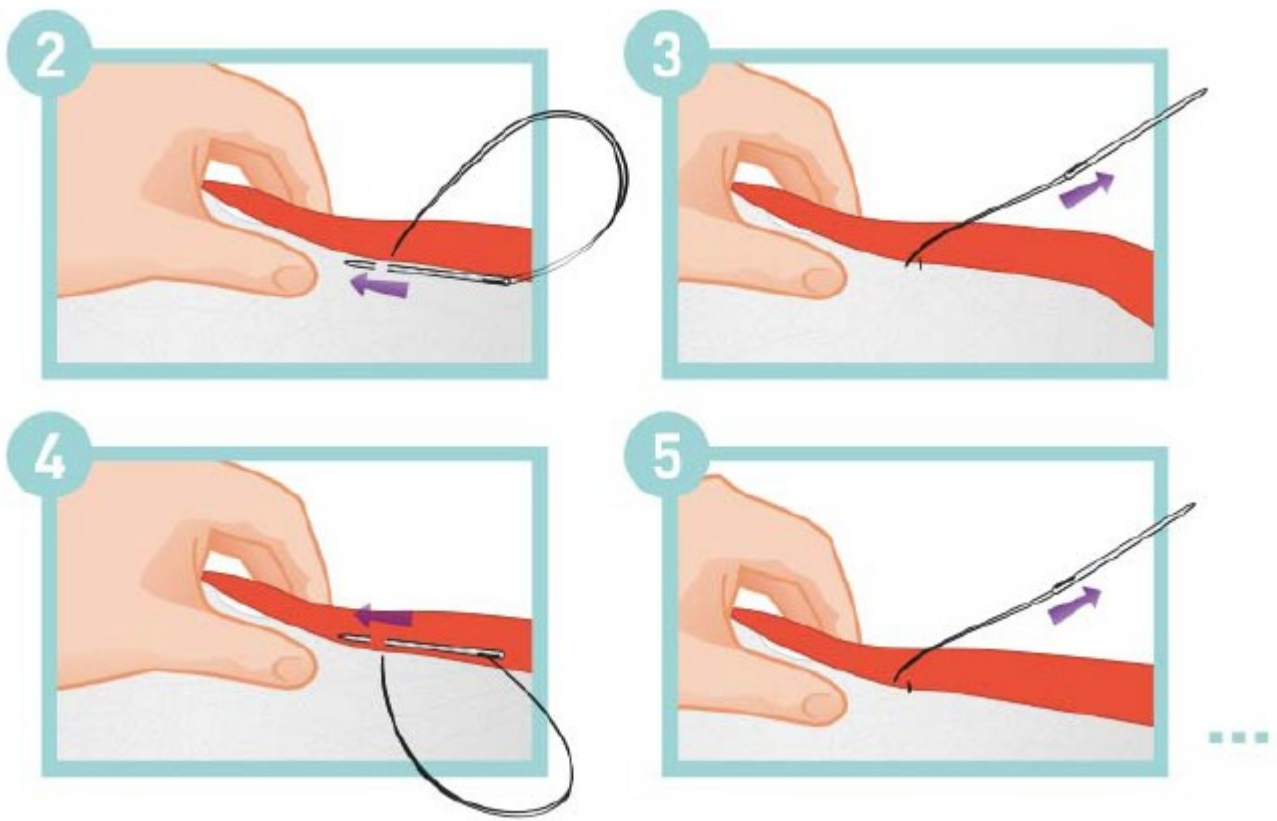
7. Wyprostuj szwy i zszyj materiał 1 cm od krawędzi, pozostawiając 7 cm niezasyte.



8. Wywiń koszyk na drugą stronę przez niezasyty otwór.

9. Za pomocą igły i białej nici zszyj otwór metodą niewidocznego ściegu. Zegnij krawędzie materiału i zszyj oba kawałki materiału, tak aby szew nie był widoczny.





← 5  
mm

10. Umieść materiały płasko i utwórz górny szew 0,5 cm od krawędzi. Ma on funkcję jedynie dekoracyjną.

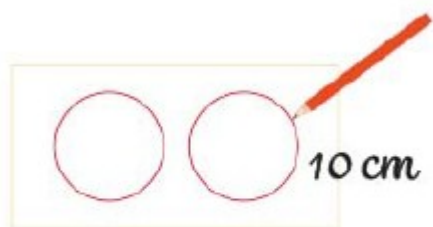
Twój koszyk do przechowywania jest dwustronny!



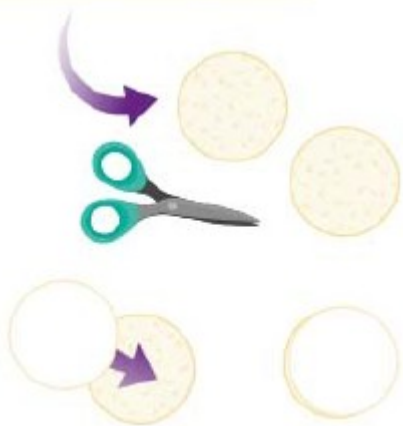
## Brelok do kluczy



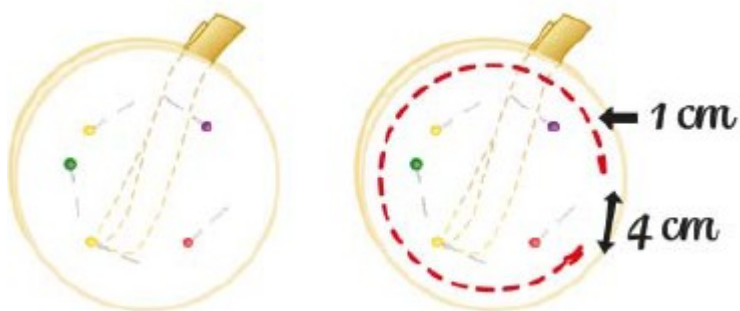
Potrzebujesz:



1. Na lewej stronie materiału odrysuj dwa kółka o średnicy 10 cm. Możesz użyć jakiegoś okrągłego przedmiotu np. kubka. Wytnij kółka i złoż je frontami do siebie.



2. Umieść złotą wstążkę złożoną na pół, tak jak pokazano na obrazku.

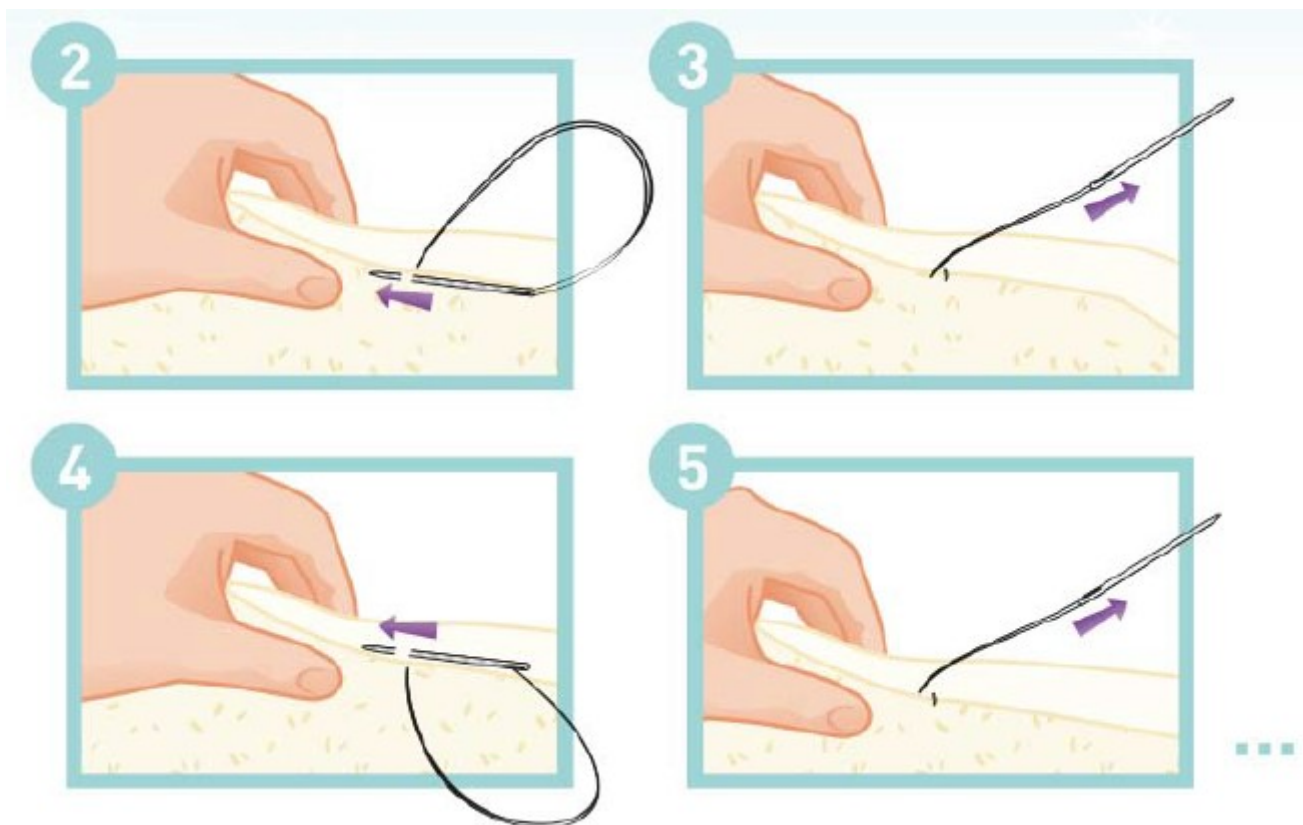


3. Przypnij ją aby trzymała się w miejscu i zszyj materiał 1 cm od brzegu, pozostawiając 4 cm niezasyte. Łatwiej będzie zszyć gruby materiał na prędkości nr 2.

4. Wywiń materiał przez niezasyty otwór i wypchaj go watą.



5. Za pomocą igły i białej nici zaszyj otwór używając niewidocznego ściegu. Zegnij krawędzie materiału i zszyj oba kawałki materiału, tak aby szew nie był widoczny.

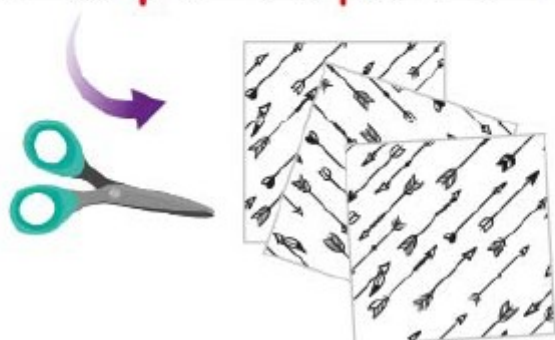
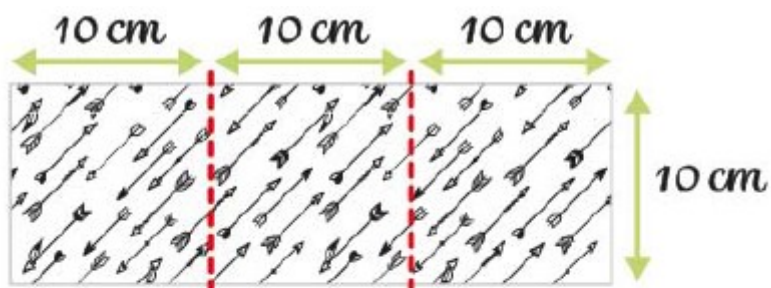


6. Załóż srebrne kółko na złotą wstążkę, aby zamienić pompon na brelok do kluczy.



*Zakładka do książki*

Potrzebujesz:

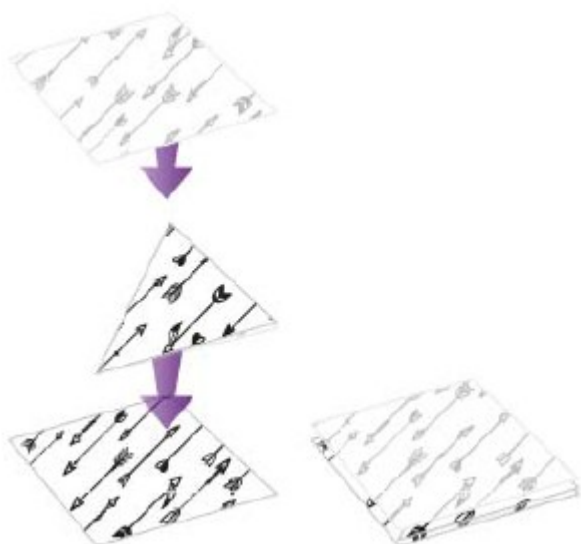


1. Wytnij 3 kwadraty 10x10 cm.

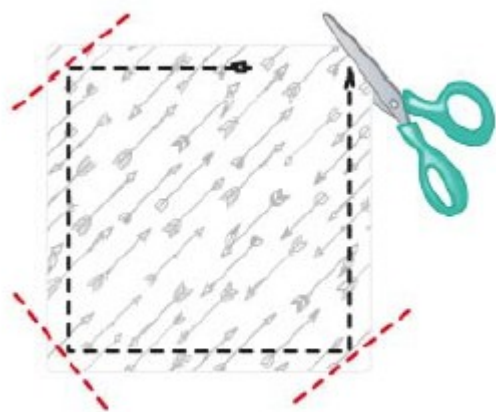
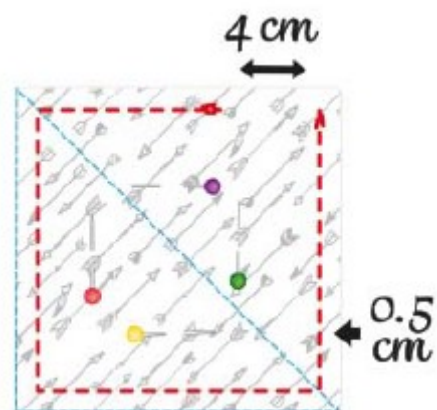
2. Zegnij jeden kwadrat wzdłuż przekątnej, lewą stroną materiału do środka. Poproś dorosłego, aby przeprasował zgięcie.



3. Ułóż przed sobą jeden kwadrat prawą stroną materiału do góry, następnie połóż na nim złożony trójkąt i na końcu ostatni kwadrat lewą stroną do dołu.



4. Przypnij je, aby trzymały się w miejscu i zszyj materiał 0,5 cm od brzegu, pozostawiając 4 cm niezaszyte. Rozpocznij szycie naprzeciwko trójkąta, którego złożyłeś na pół.

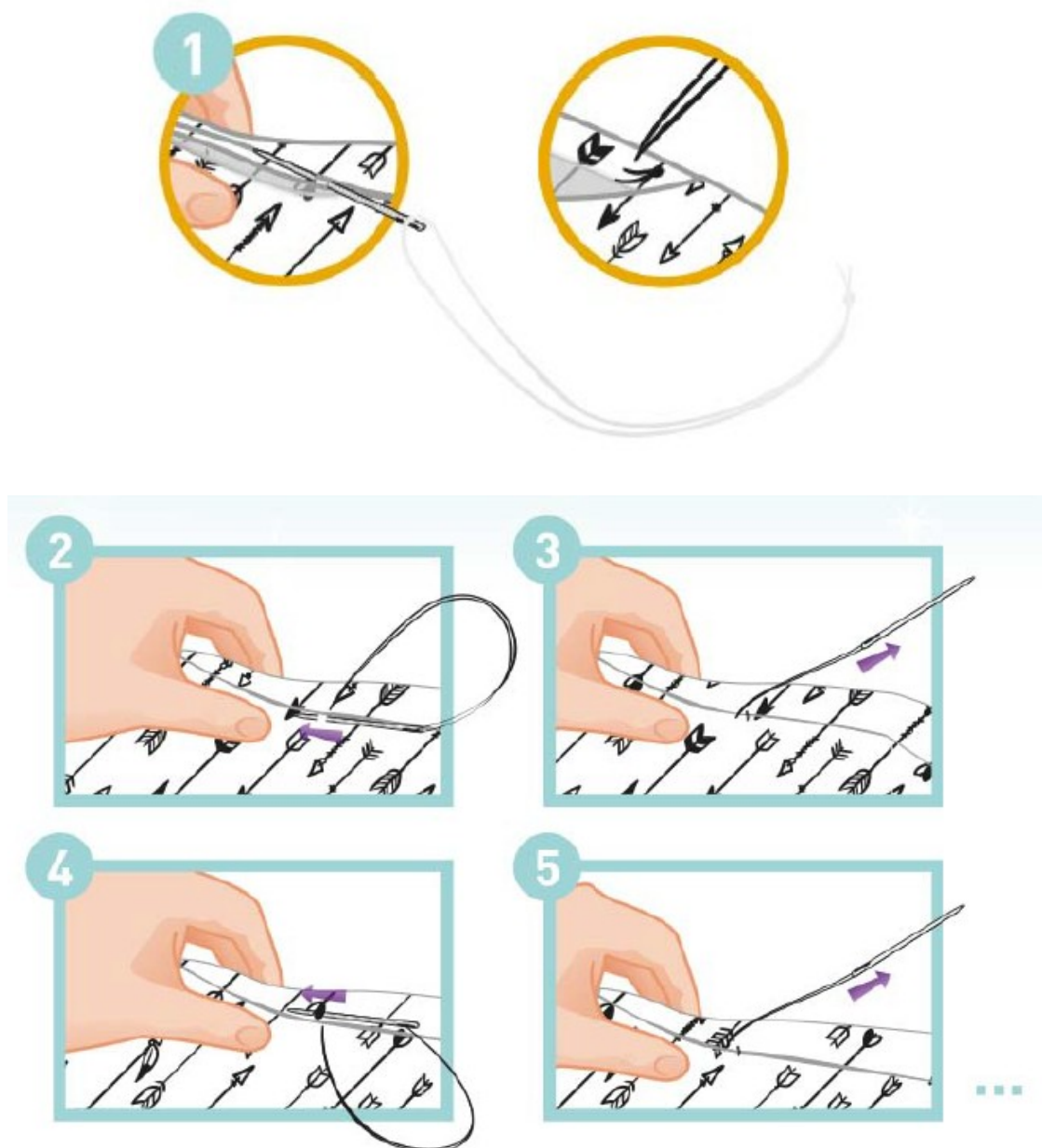


5. Odetnij rogi, tak jak pokazano na obrazku.

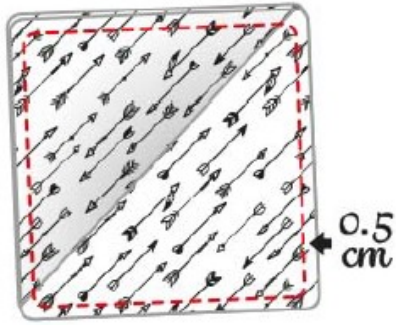
6. Wywiń materiał na zewnątrz przez niezaszyty otwór. Użyj ołówka, aby wywinąć rogi.



7. Użyj igły i białej nitki, aby zaszyć otwór, używając niewidocznego ściegu. Zegnij krawędzie materiału i zszyj oba kawałki materiału, tak aby szew nie był widoczny.

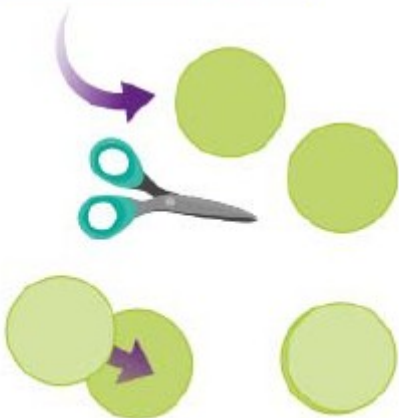
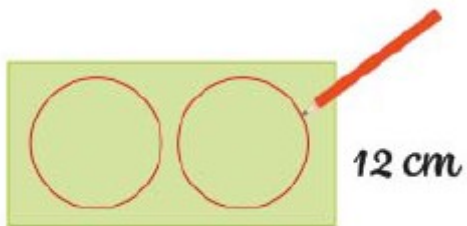


8. Zrób górny szew 0,5 cm od brzegu zakładki. Ma on funkcję dekoracyjną.



*Poduszczka na igły*

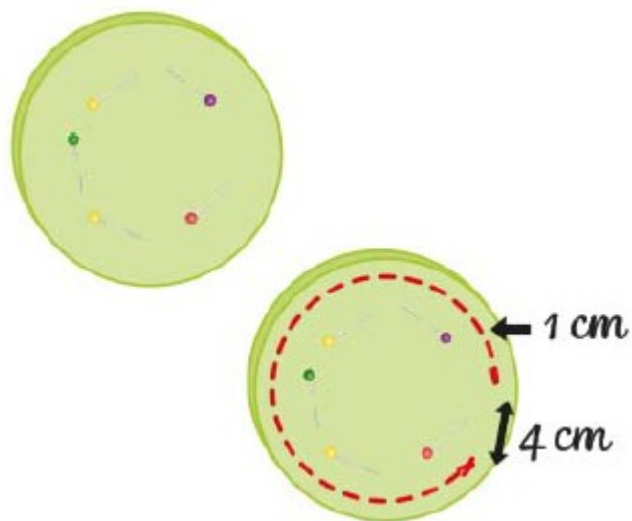
Potrzebujesz:



1. Na lewej stronie materiału odrysuj dwa kółka o średnicy 12 cm. Możesz użyć jakiegoś okrągłego przedmiotu np. miseczki. Wytnij kółka i złoż je frontami do siebie.



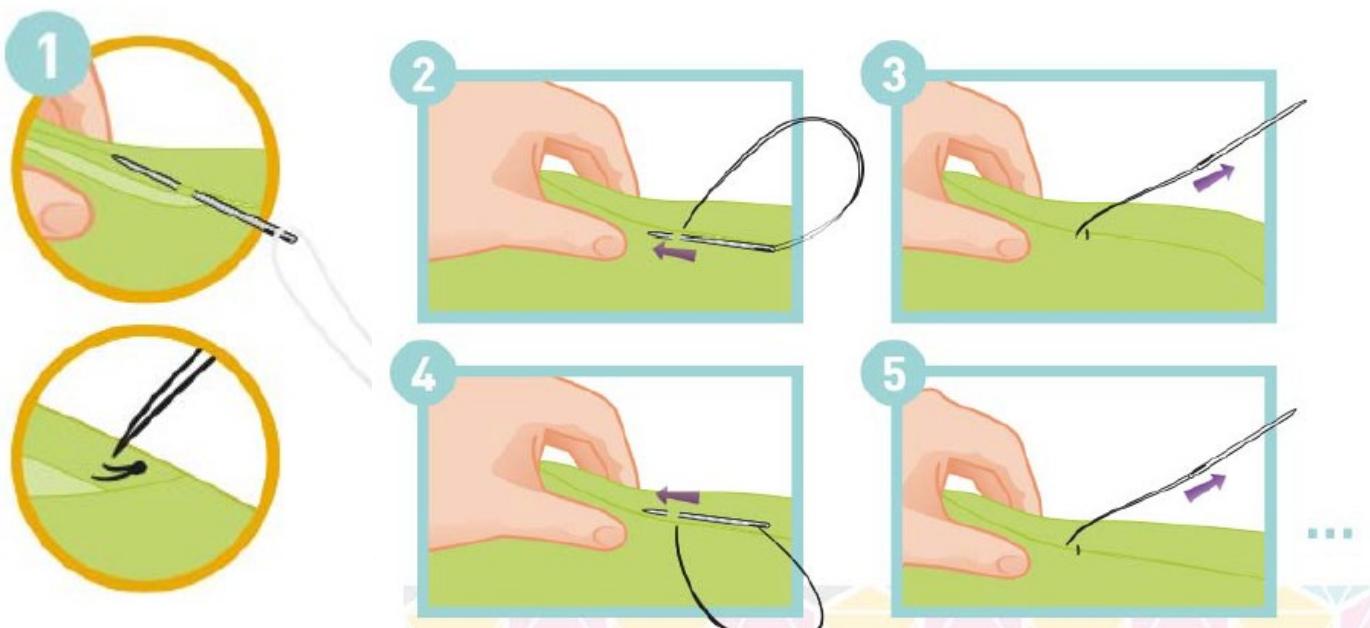
2. Przypnij kółka, aby trzymały się w miejscu i zszyj je 1 cm od brzegu, pozostawiając 4 cm niezaszytego otworu.



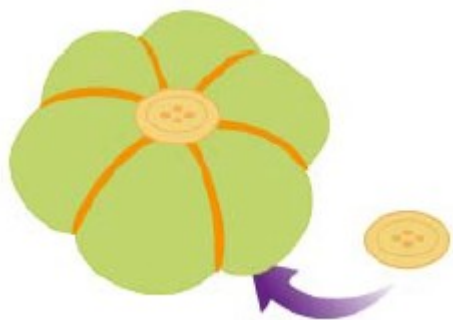
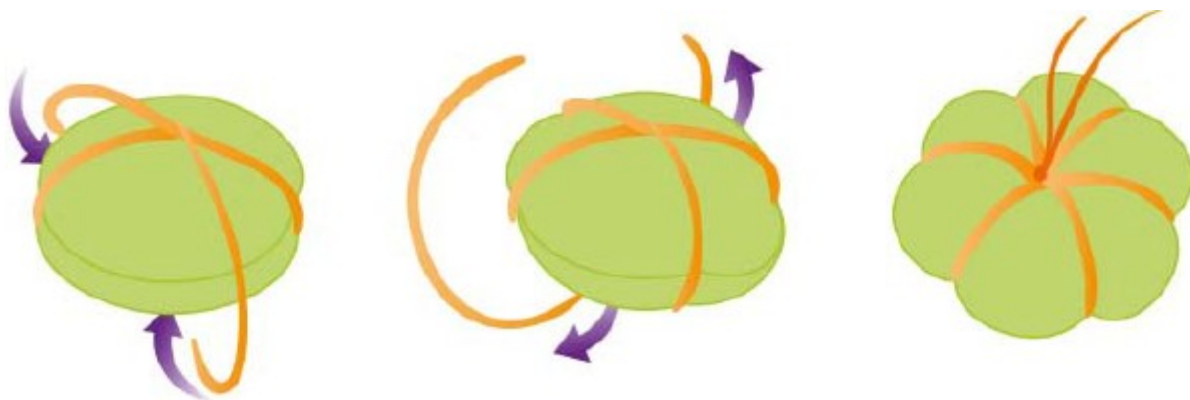
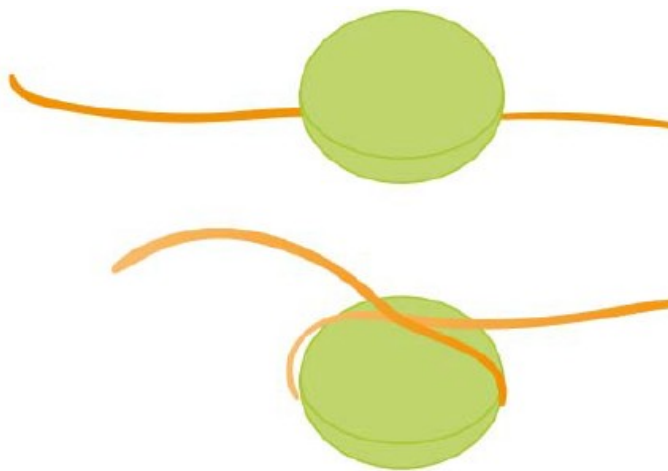
3. Wywiń materiał przez niezaszyty otwór i wypełnij go watą.



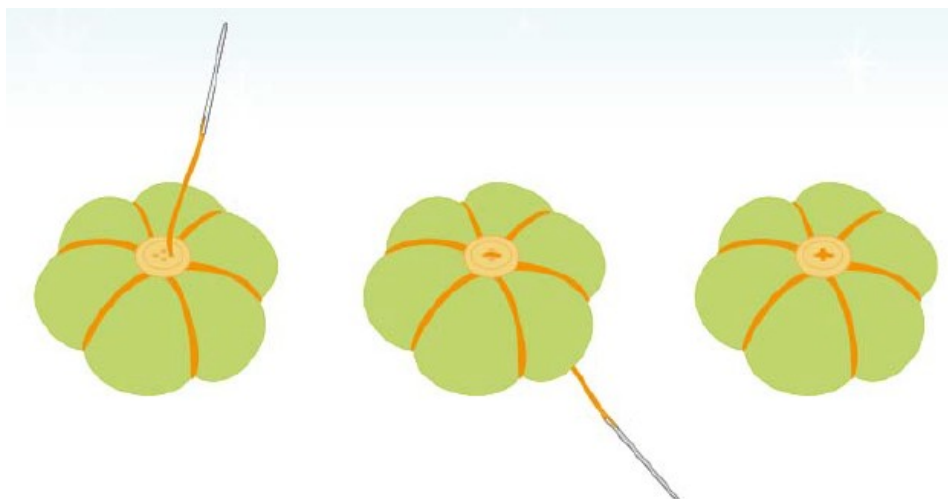
4. Użyj igły i białej nitki, aby zaszyć otwór używając niewidocznego ściegu. Zegnij krawędzie materiału i zszyj oba kawałki materiału, tak aby szew nie był widoczny



5. Połóż poduszczkę na środku pomarańczowej nici i przełóż nią tak jak na obrazku. Zawiąż supeł, aby zakończyć.



6. Umieść guzik z obu stron, w miejscach gdzie pomarańczowa nić się przecina.



7. Przyszyj guziki ścięciem krzyżykowym, używając igły i pomarańczowej nici. Zawiąż supeł na końcu, aby zakończyć.

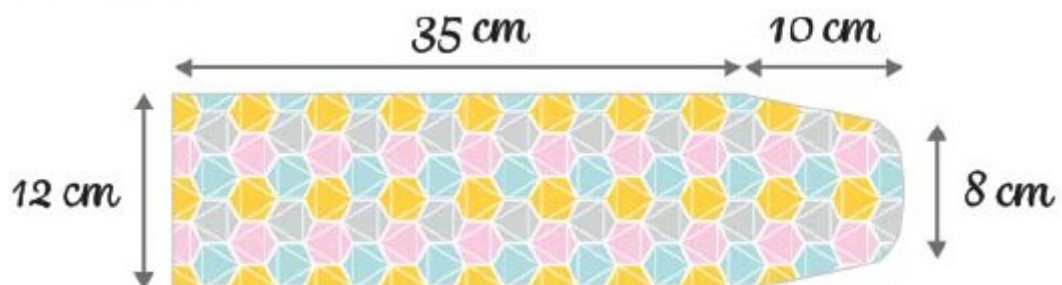


Woreczek

Potrzebujesz:



1. Wytnij kawałek bawełny i filcu, tak jak na obrazku. Zmierz i odrysuj zaokrąglony koniec ołówkiem i linijką, następnie wytnij go.





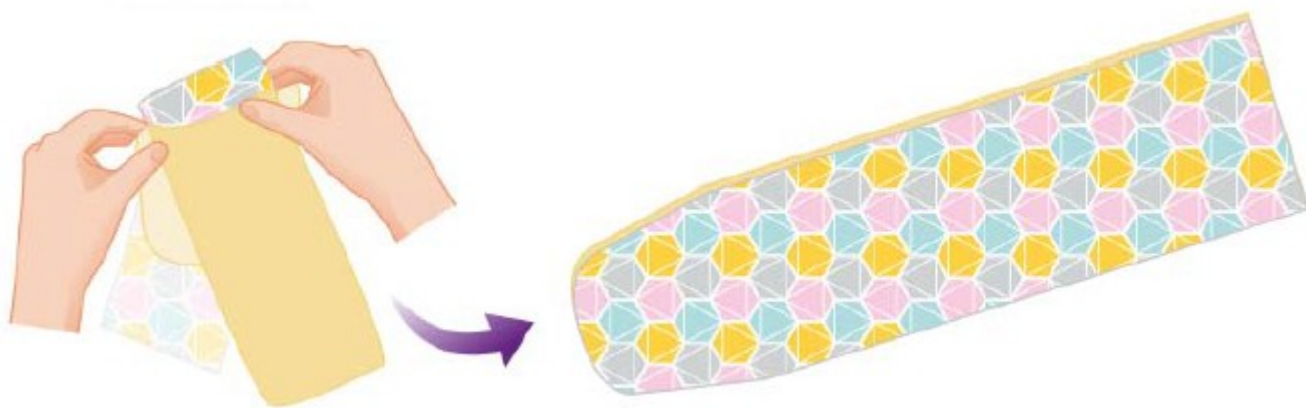
2. Zepnij kawałki materiałów prawą stroną do siebie.

3. Zszyj tylko klapkę woreczka.



4. Odetnij rogi i wokół zaokrąglonego końca, tak aby nie przeciąć szwu.

5. Wywiń woreczek.

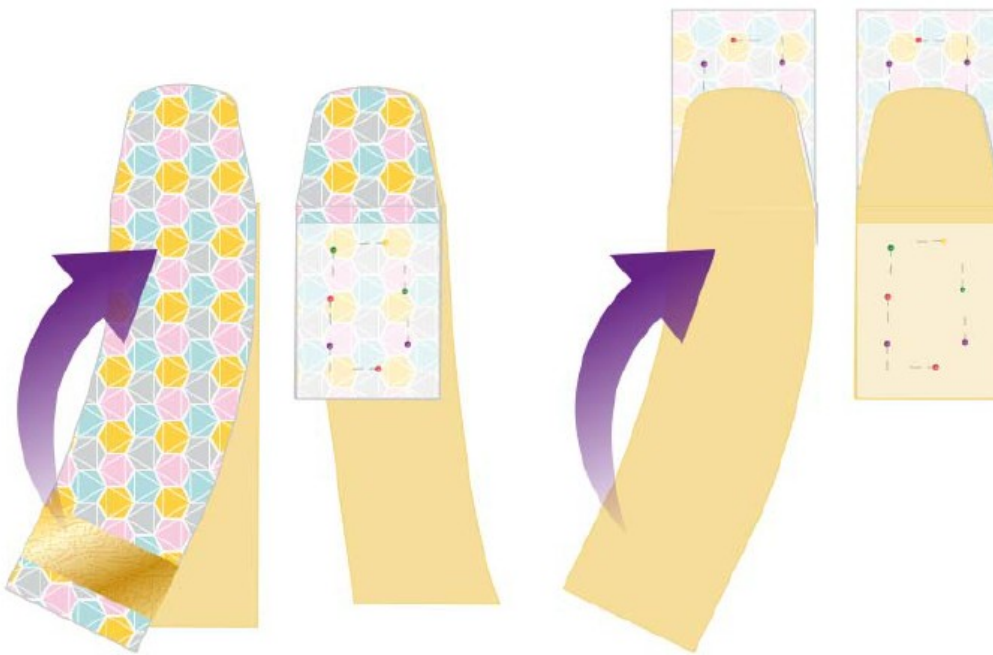
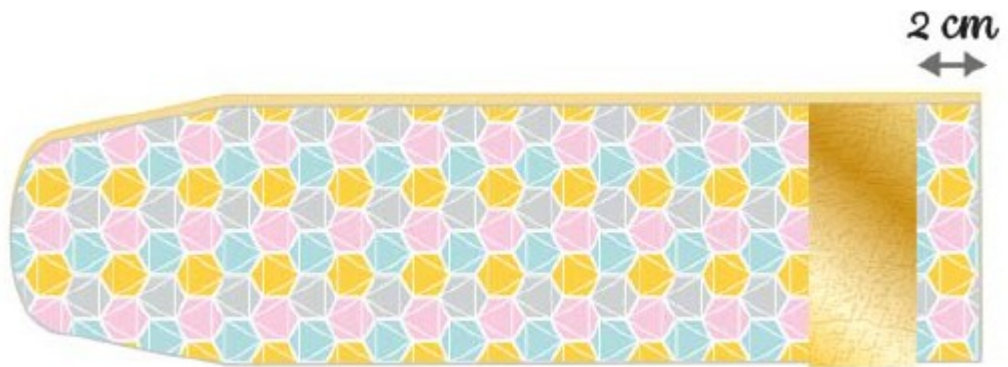




6. Zegnij filc i bawełniany kawałek około 1 cm od krawędzi. Przeprasuj zgięcie lub dociśnij je paznokciem.



7. Umieść pasek imitujący skórę prawą stroną do góry około 2 cm od brzegu.



8. Zegnij materiał z obu stron, upewniając się że góra woreczka jest na tej samej wysokości z obu stron. Przypnij.



9. Zszyj każdą stronę. Będzie ci łatwiej na prędkości nr 2 ze względu na grubość materiału.



10. Wywiń bawełniany materiał na prawą stronę i wsuń do niego filc.

11. Umieść dwa kawałki materiału na górze woreczka krawędź do krawędzi. Możesz zszyć to ręcznie lub użyć maszyny.

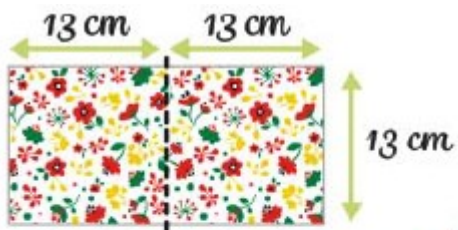


*Portmonetka*

Potrzebujesz:



1. Przygotuj małą czerwoną szpulkę (nie musisz jej uzupełniać), następnie nawlecz czerwoną szpulkę na maszynę.



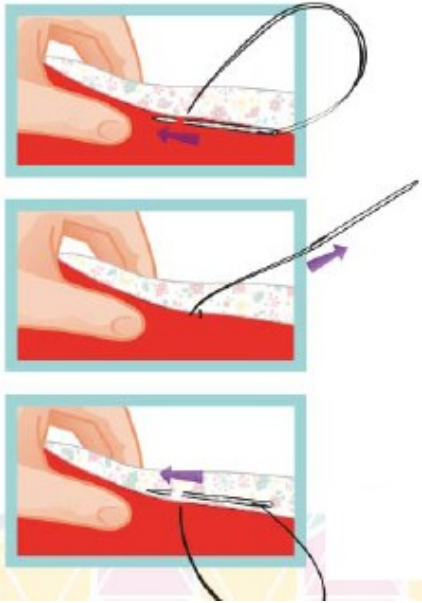
2. Przetnij oba kawałki materiału na pół, tak abyś miał cztery kawałki 13 cm na 13 cm.



3. Zszyj na okrętkę krawędzie kwadratowych kawałków materiałów ściągając szyciem zygzakowatym nr 10.



4. Połóż kwiecisty kawałek materiału twarzą w twarz na gładkim. Obszyj go 0,5 cm od brzegu, pozostawiając 3 cm niezaszytego otworu. Powtórz z dwoma pozostałymi kawałkami.



5. Wywiń materiał i zaszyj otwór czerwoną nicią i igłą, ściskając materiał krawędź do krawędzi, upewniając się, że szwy nie są widoczne.

6. Otwórz zamek i umieść go do dołu na krawędzi kwiecistego materiału. Przypnij go, aby trzymał się w miejscu.



7. Umieść krawędź zamka pod krawędzią stopki. Usuń igły w trakcie szycia. *Gdy zamek będzie przeszkadzał, przerwij szycie i podnieś stopkę, pozostawiając igłę w materiale. Poproś osobę dorosłą o zdjęcie osłony i zapięcie suwaka. Załóż osłonę i kontynuuj szycie, aż dojdiesz do końca materiału.*

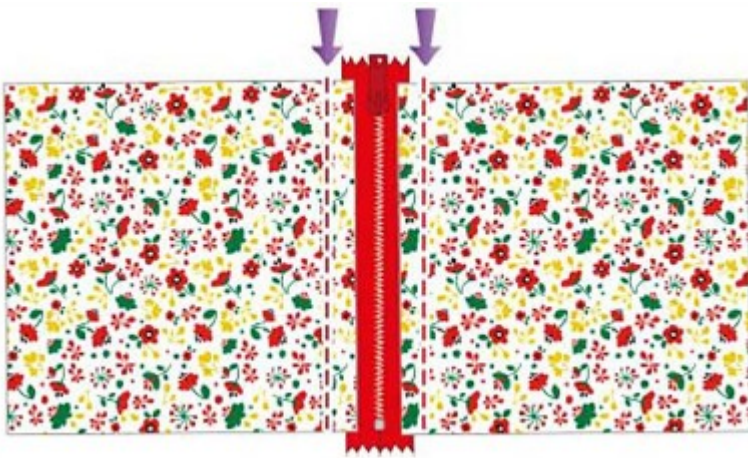
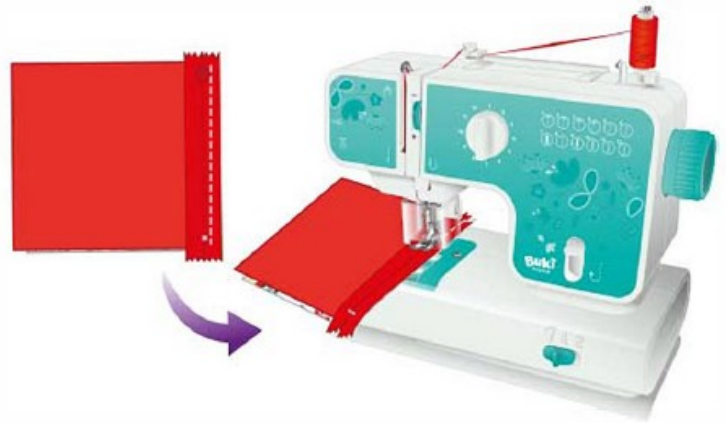






8. Umieść drugą część zamka (zapiętą) na drugim kwadracie, również do dołu. Przypnij, aby trzymał się w miejscu.

9. Umieść krawędź zamka pod krawędzią stopki. Usuń igły w trakcie szycia. *Gdy zamek będzie przeszkadzał, powtórz krok 7, ale tym razem otwierając zamek.*

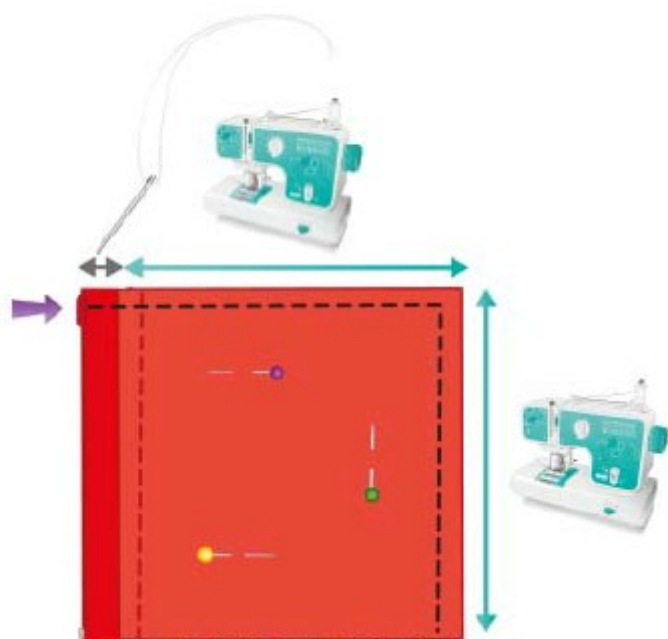
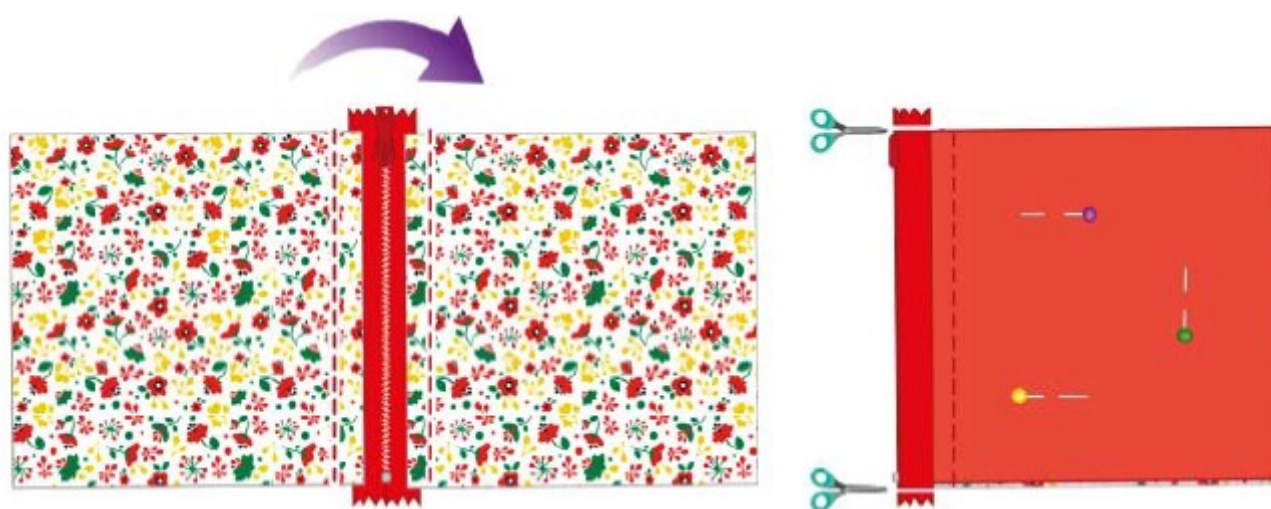


10. Przyszyj przód zamka, aby spłaszczyć materiał. Przesuń suwak, gdy będzie przeszkadzał tak jak w poprzednich krokach.

11. Użyj białej nici do dużej i małej szpulki.



12. Złóż materiał twarzą w twarz i przypnij, aby trzymał się w miejscu. Odetnij nadmiar zamka.



13. Za pomocą igły i białej nitki przesyj zamek. Materiał może być za gruby dla maszyny w tym miejscu. Następnie kontynuuj używając maszyny.

14. Lekko odsuń zamek zanim zrobisz ostatni szew.  
Przygotuj materiał tak jak pokazano na obrazku.  
Przypnij. Zakończ ścieg.



15. Wywiń portmonetkę przez otwór, który zostawiłeś w zamku. Użyj końcówki ołówka, aby pomóc sobie przy rogach.



## Pytania techniczne:

Istnieje rozwiązanie dla każdego problemu! W tej sekcji znajdziesz problemy, które mogą się pojawić podczas zabawy.

### *Dlaczego maszyna wywleka nici?*

Sprawdź naprężenie – może być za mocne (wróć do działu *Naprężenie*). Podczas swojego ostatniego projektu, prawdopodobnie skróciłeś nić na szpuli za krótko i kiedy maszyna podjęła pracę na nowo, nitka nie była wystarczającej długości. Pociągnij nić, upewniając się, że metalowy haczyk jest na dole, aby nitka miała łatwiejszą drogę.



### *Na materiale tworzą się pętelki lub się zwija. Dlaczego?*

Naprężenie nie zostało poprawnie ustawione. Sprawdź je (wróć do działu *Naprężenie*). Jesteś pewien, że użyłeś tej samej nici na małej i dużej szpuli? Sprawdź, czy igła nie jest uszkodzona.



### *Mój ścieg jest przerywany. Dlaczego?*

Kiedy twój ścieg przerywa, dzieje się tak ponieważ naprężenie nie zostało poprawnie ustawione. Wróć do działu *Naprężenie*.



*Igła nie podnosi nitki ze szpuli. Dlaczego?*

Sprawdź, czy mała szpulka jest poprawnie założona na swoim miejscu (wróć do działu *Montaż małej szpulki*). Będziesz musiał przekręcić koło w swoją stronę tj. do przodu. Jeśli przekręcisz do tyłu, nie podniesie nitki. Kiedy przekręcisz kółko, utworzy się mała pętelka. Będziesz musiał ją złapać, tak aby nic przeszła przez dziurkę zlokalizowaną pod stopką.



**OSTRZEŻENIE:** Tylko dla dzieci powyżej 10. roku życia.

**OSTRZEŻENIE:** Nieodpowiednie dla dzieci poniżej 36 miesięcy. Małe elementy, niebezpieczeństwo zadławienia.

**OSTRZEŻENIE!** Do użytku pod opieką osoby dorosłej. Obecność ostrych punktów i brzegów.

Ta zabawka nie jest przeznaczona dla dzieci poniżej 3. roku życia. Zabawka powinna być używana wyłącznie z transformatorem przeznaczonym dla zabawek (przedmiot: SW0601500-W02). Nie podłączaj zabawki do większej ilości źródeł prądu niż zalecane. Odłącz adapter od gniazdka przed czyszczeniem. Użyj lekko wilgotnej ściereczki do czyszczenia powierzchni. Regularnie sprawdzaj adapter, aby mieć pewność, że wtyczka, obudowa i kable nie są uszkodzone. Jeśli są, nie używaj ich.

**ZACHOWAJ OPAKOWANIE NA PRZYSZŁOŚĆ.**

Kolory i zawartość mogą się nieznacznie różnić

